



# Proposta de Concepção

**-análise comparativa-**  
**Escola Tempo Integral - Marilândia**

**Secretaria de Desenvolvimento Urbano com Participação Popular**  
**Subsecretaria de Planejamento Urbano**  
Departamento de Planos e Projetos Integradores  
SEDUPP/SSPU/DPPINT

Avenida Brasil, 2001 - 10º andar - Centro - CEP 36010-060 - Tel. (32) 2104-8024 - Juiz de Fora/MG



**ADMINISTRAÇÃO**

Margarida Salomão

**Prefeitura de Juiz de Fora**

Cidinha Louzada

**Secretaria de Desenvolvimento Urbano com Participação Popular**

Leonardo de Paula

**Subsecretaria de Planejamento Urbano**

Mariana Guedes (Gerência)

**Departamento de Planos e Projetos Integradores**

**RESPONSÁVEIS TÉCNICOS**

Mariana Guedes - CAU: A166564-2

Naiara Valéria - CAU: A232923-9

**Colaboradores Técnicos:**

Daniel Leonel, Larissa Santos, Luis Otavio Prado e Werlei Purgatto

**Colaboradores:** Bianca Yoná, Denise Soares, Eduarda Reiff, Euber Masiero, Lucca Corrêa, Nathália Silva, Martina Fantini, Maria Eduarda Lanna, Rodrigo Arruda, Henrique Damianse e Pedro Wermelinger.

**Secretaria de Desenvolvimento Urbano com Participação Popular**  
**Subsecretaria de Planejamento Urbano**  
Departamento de Planos e Projetos Integradores  
SEDUPP/SSPU/DPPINT

Avenida Brasil, 2001 - 10º andar - Centro - CEP 36010-060 - Tel. (32) 2104-8024 - Juiz de Fora/MG

## **1. OBJETIVO**

Justificar a adaptação do projeto modular “tipologia 5 salas” do Fundo Nacional de Desenvolvimento da Educação (FNDE) para a Escola de Tempo Integral Marilândia.

## **2. INTRODUÇÃO**

Com comprovada necessidade de aumentar a oferta de vagas escolares de tempo integral no Bairro Marilândia, o presente documento apresenta as adequações necessárias para que o projeto padrão FNDE (tipologia 5 salas) seja viável no terreno selecionado no Programa NOVO PAC.

Em 2023, foi escolhido pela Secretaria de Educação o terreno em questão, priorizando a localização e condições topográficas do mesmo, face às demandas do município para a cobertura das vagas para o ensino fundamental na região. Cumpre ressaltar que o município não possui terrenos de 4.800,00m<sup>2</sup> com as características sugeridas para o modelo de 5 salas, foi então submetido ao PAC a proposta número nº 26298004395/2023 indicando um terreno plano de menor dimensão, atendendo aos demais requisitos de localização e, conforme indica o Manual de Orientações para Seleção (Educação Básica 2023), cabendo ao proponente efetuar as adaptações no projeto a fim de adequá-lo às condições do lote.

A proposta da adequação implementa o projeto padrão conservando o programa de necessidades do projeto padrão do FNDE, mantendo as mesmas características gerais em relação à setorização do programa, dimensão dos módulos, relação entre ambientes internos e externos, sua técnica e volumetria, apesar da dimensão do lote aprovado ser de 1.954,57m<sup>2</sup>.

**Secretaria de Desenvolvimento Urbano com Participação Popular**  
**Subsecretaria de Planejamento Urbano**  
Departamento de Planos e Projetos Integradores  
SEDUPP/SSPU/DPPINT

Avenida Brasil, 2001 - 10º andar - Centro - CEP 36010-060 - Tel. (32) 2104-8024 - Juiz de Fora/MG

**Figura 01: Diagrama de comparação entre lotes.**



**Fonte: Arquivo Próprio.**

O projeto padrão do FNDE tem como base de implantação um terreno plano de 4.800,00m<sup>2</sup>, com programa de necessidades distribuído em blocos modulares de um pavimento. Como o terreno disponível no Marilândia não possibilitaria uma organização espacial do conjunto em um pavimento, foram feitos estudos que apontaram que o ideal para a implementação do programa de forma satisfatória, seria uma edificação de três pavimentos. Essa solução permitiu usar as mesmas metragens quadradas do projeto padrão, sem perder a qualidade espacial e a relação entre setores, fornecendo ao mesmo tempo, uma melhor distribuição dos volumes da edificação, a fim de permitir sua eficiência ambiental, climática e sonora.

Os tópicos a seguir apresentam a concepção dessa nova implantação e as soluções adotadas para que essa adequação não cause prejuízo ao modelo de funcionamento proposto pelo FNDE para a tipologia de 5 salas.

### **3. CONTEXTO**

O terreno disponível para implantação está localizado em uma área de duas esquinas, compreendendo parte de uma quadra. Sua fachada principal está voltada para a Rua Accácio Alves Alvim, via principal do Bairro Marilândia. A fachada lateral direita faz frente para a Rua das Marcassitas, enquanto a fachada lateral esquerda está voltada para a Rua das Cássias, conforme ilustrado na figura abaixo.

**Secretaria de Desenvolvimento Urbano com Participação Popular**  
**Subsecretaria de Planejamento Urbano**  
Departamento de Planos e Projetos Integradores  
SEDUPP/SSPU/DPPINT

Avenida Brasil, 2001 - 10º andar - Centro - CEP 36010-060 - Tel. (32) 2104-8024 - Juiz de Fora/MG

**Figura 02: Planta de Situação.**



**Fonte: Google Maps com adaptação.**

Para o início do processo de concepção e implantação do projeto, foram elaborados alguns desenhos esquemáticos que nos auxiliaram a compreender melhor o contexto local. Buscamos, assim, fundamentar a implantação considerando aspectos térmicos, acústicos, ergonômicos e luminotécnicos, questões ressaltadas nos projetos padrão do FNDE. Elementos são essenciais para garantir uma solução projetual que atenda às necessidades funcionais e de conforto do espaço.

a) Vias e divisa:



**Figura 03: Diagrama de Vias.**

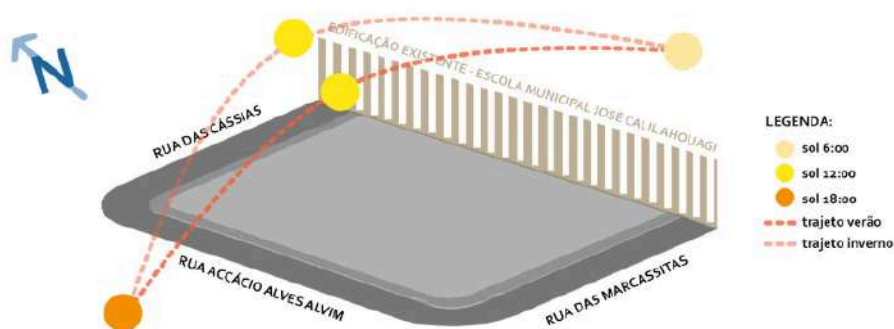
**Secretaria de Desenvolvimento Urbano com Participação Popular**  
**Subsecretaria de Planejamento Urbano**  
Departamento de Planos e Projetos Integradores  
SEDUPP/SSPU/DPPINT

Avenida Brasil, 2001 - 10º andar - Centro - CEP 36010-060 - Tel. (32) 2104-8024 - Juiz de Fora/MG

Fonte: Arquivo Próprio.

b) Estudo de insolação:

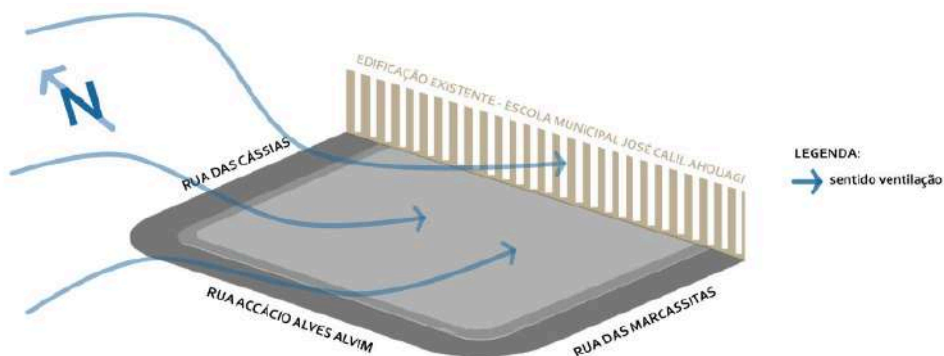
**Figura 04: Diagrama de Insolação.**



Fonte: Arquivo Próprio.

c) Estudo de ventilação:

**Figura 05: Diagrama de Ventilação.**



Fonte: Arquivo Próprio.

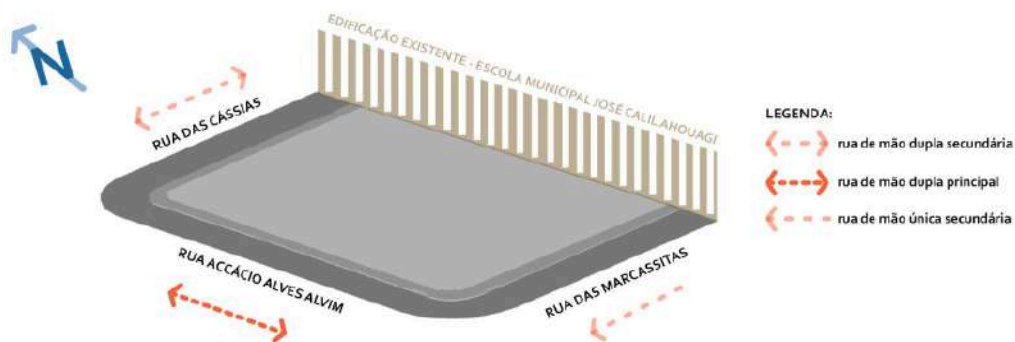
**Secretaria de Desenvolvimento Urbano com Participação Popular**  
**Subsecretaria de Planejamento Urbano**  
Departamento de Planos e Projetos Integradores  
SEDUPP/SSPU/DPPINT

Avenida Brasil, 2001 - 10º andar - Centro - CEP 36010-060 - Tel. (32) 2104-8024 - Juiz de Fora/MG



d) Sentido e fluxo das vias:

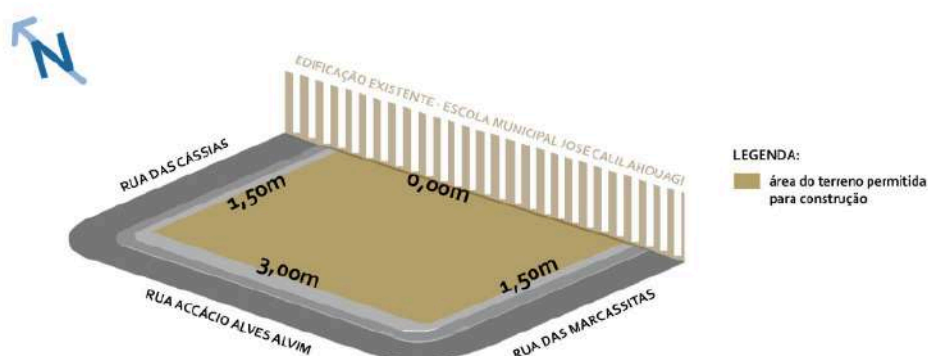
**Figura 06: Diagrama de Fluxos.**



Fonte: Arquivo Próprio.

e) Afastamentos de acordo com a legislação urbana vigente do município de Juiz de Fora:

**Figura 07: Diagrama de Afastamentos.**



Fonte: Arquivo Próprio.

**Secretaria de Desenvolvimento Urbano com Participação Popular**  
**Subsecretaria de Planejamento Urbano**  
Departamento de Planos e Projetos Integradores  
SEDUPP/SSPU/DPPINT

Avenida Brasil, 2001 - 10º andar - Centro - CEP 36010-060 - Tel. (32) 2104-8024 - Juiz de Fora/MG

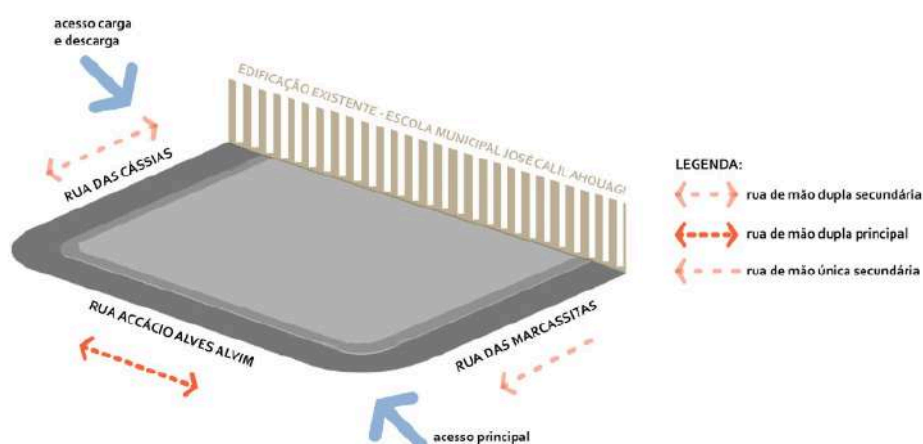
#### 4. PARTIDO DE PROJETO

Para avançarmos com a concepção inicial do projeto de implantação da Escola Integral, foram realizadas análises e estudos sobre o projeto padrão do FNDE, buscando compreender suas relações espaciais e de setorização. Somado ao estudo das condicionantes do terreno, os blocos modulares especificados no projeto padrão foram adaptados para três pavimentos, já considerando uma pré-concepção estrutural e as demais instalações complementares necessárias.

Abaixo, explicaremos através de esquemas, a justificativa do partido/adaptação do projeto.

- a) Acessos - Buscando posicionar a fachada principal da escola na via de maior fluxo e visibilidade, locamos o acesso de pedestres entre a Rua Accácio Alves Alvim e a Rua das Marcassitas. Na Rua das Cássias, uma via secundária de mão dupla, foi localizado o acesso da carga e descarga, com o objetivo de facilitar o trânsito de veículos e manter mais afastada do maior fluxo de crianças.

**Figura 08: Diagrama de Acessos.**



**Fonte: Arquivo Próprio.**

- b) Áreas permeáveis - Para promover maior segurança às crianças, um canteiro foi projetado para dividir o acesso de pedestres da escola da via de maior fluxo, direcionando o olhar e a vegetação para o interior do edifício, conforme demonstrado na figura 09. As áreas de recuo e "respiros" na implantação foram aproveitadas para

**Secretaria de Desenvolvimento Urbano com Participação Popular**  
**Subsecretaria de Planejamento Urbano**  
Departamento de Planos e Projetos Integradores  
SEDUPP/SSPU/DPPINT

Avenida Brasil, 2001 - 10º andar - Centro - CEP 36010-060 - Tel. (32) 2104-8024 - Juiz de Fora/MG



criar canteiros, de modo que os blocos da edificação possam se relacionar com eles, propondo uma melhor integração entre os espaços internos e externos.

**Figura 09: Vista acesso principal.**



**Fonte: Arquivo Próprio.**

Um grande canteiro, situado no centro do terreno, atua como um articulador fundamental, responsável por dividir setores com usos distintos, ao mesmo tempo em que concentra a circulação vertical do conjunto, conforme demonstrado na figura 10.

**Figura 10: Vista refeitório e circulação vertical.**

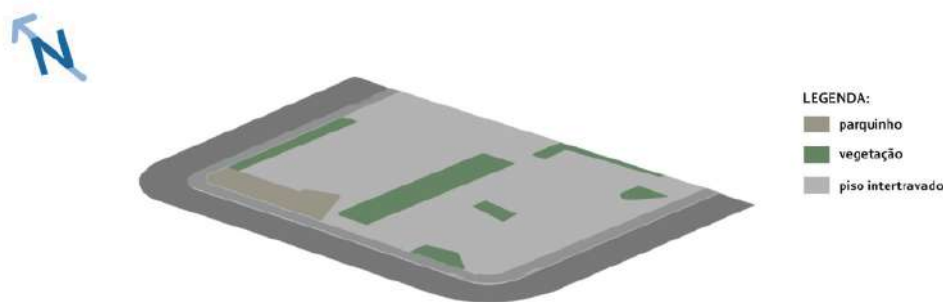


**Secretaria de Desenvolvimento Urbano com Participação Popular**  
**Subsecretaria de Planejamento Urbano**  
Departamento de Planos e Projetos Integradores  
SEDUPP/SSPU/DPPINT

Avenida Brasil, 2001 - 10º andar - Centro - CEP 36010-060 - Tel. (32) 2104-8024 - Juiz de Fora/MG

Embora a metragem da área permeável não corresponda à metragem quadrada apresentada no projeto padrão do FNDE, em razão da metragem total do terreno disponível para a implantação, buscou-se, ao máximo, garantir que essas áreas se relacionassem da melhor forma possível com os espaços de permanência e, consequentemente, com as vivências dos estudantes.

**Figura 11: Diagrama de Permeabilidade.**



**Fonte: Arquivo Próprio.**

- c) Térreo - Mantendo o padrão de setorização da escola modelo do FNDE, ao adentrar na edificação, a pessoa tem primeiro contato com a administração (bloco B - roxo), seguida pelas circulações horizontais que culminam em espaços abertos, como o refeitório e o pátio. Esses espaços, por sua vez, organizam os blocos em diferentes setores, o que foi o principal objetivo da adaptação do projeto.

A biblioteca (bloco E - verde) articula-se com o pátio e o recuo posterior do terreno, permitindo uma continuidade do espaço interior para o canteiro externo. O bloco de carga e descarga e serviços (bloco C - laranja) foi implantado em uma lateral do terreno, aproveitando as medidas de modulação que são iguais às das salas de aula (blocos G e H), formando um único volume que se mantém dentro da mesma malha estrutural.

A circulação vertical (rosa) é um novo volume, inexistente no projeto padrão do FNDE, devido à sua não necessidade. Além disso, os sanitários do bloco modular não se mostraram adequados para a adaptação do projeto, pois seria necessária a replicação em pavimentos, o que resultaria em uma quantidade excessiva de áreas, bacias sanitárias e cubas. Assim, a escada e os sanitários foram unificados na proposta, com uma implantação central que atende de forma otimizada à distribuição

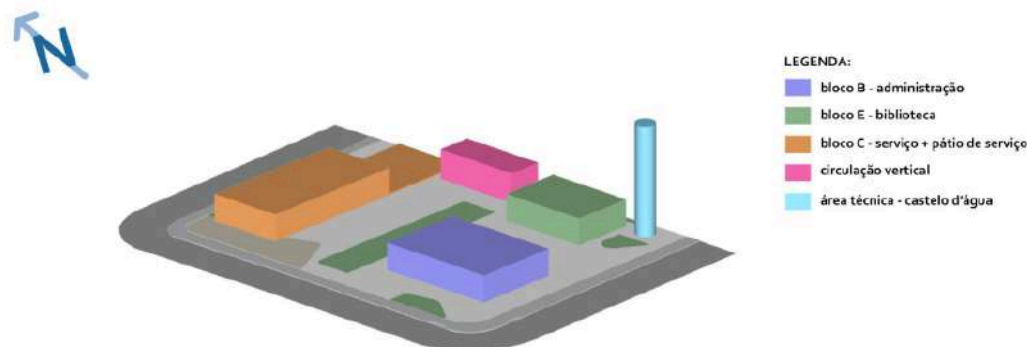
**Secretaria de Desenvolvimento Urbano com Participação Popular**  
**Subsecretaria de Planejamento Urbano**

Departamento de Planos e Projetos Integradores  
SEDUPP/SSPU/DPPINT

Avenida Brasil, 2001 - 10º andar - Centro - CEP 36010-060 - Tel. (32) 2104-8024 - Juiz de Fora/MG

do programa de necessidades, concentrando as prumadas hidráulicas em um único local.

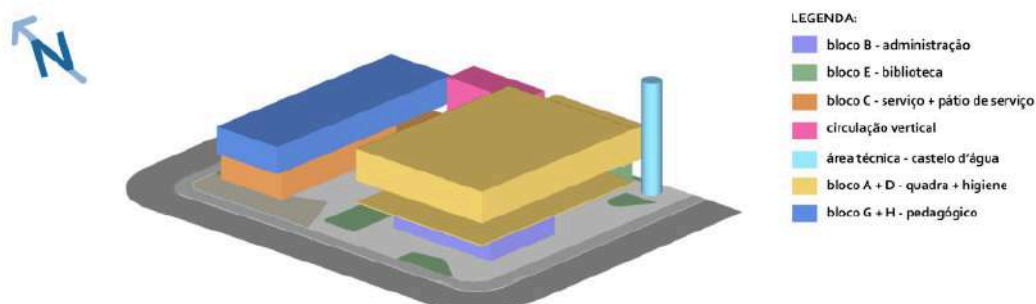
**Figura 12: Diagrama de Setorização - Térreo.**



Fonte: Arquivo Próprio.

- d) Segundo pavimento - Conforme mencionado anteriormente, o setor pedagógico (blocos G e H - azul) foi posicionado sobre o setor de serviços (bloco C - laranja), aproveitando sua modulação para uma melhor locação da estrutura técnica construtiva, considerando alvenaria sobre alvenaria. O bloco da quadra e vestiários (blocos A e D - amarelo) foi implantado de forma que a área gerada pela sua cobertura permitisse uma área de livre apropriação, integrando-se à conexão coberta entre os blocos modulares.

**Figura 13: Diagrama de Setorização - Segundo Pavimento.**



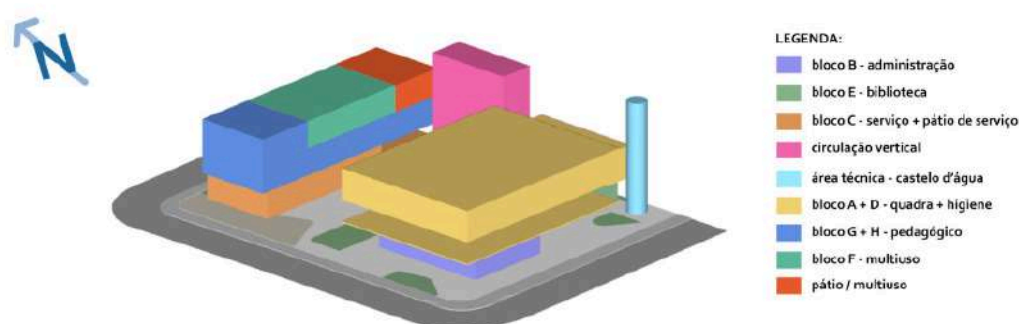
**Secretaria de Desenvolvimento Urbano com Participação Popular**  
**Subsecretaria de Planejamento Urbano**  
Departamento de Planos e Projetos Integradores  
SEDUPP/SSPU/DPPINT

Avenida Brasil, 2001 - 10º andar - Centro - CEP 36010-060 - Tel. (32) 2104-8024 - Juiz de Fora/MG

Fonte: Arquivo Próprio.

- e) Terceiro pavimento - Seguindo a mesma modulação do volume inferior, foram alocadas uma sala de aula, salas multiuso com possibilidade de conexão entre elas e uma sala técnica. O espaço residual gerado pela estrutura do volume permitiu a criação de uma nova área livre, identificada também como pátio, que pode ser utilizada para diversas atividades fora da sala de aula. No lado oposto, encontra-se a vedação da quadra, que apresenta pé direito duplo.

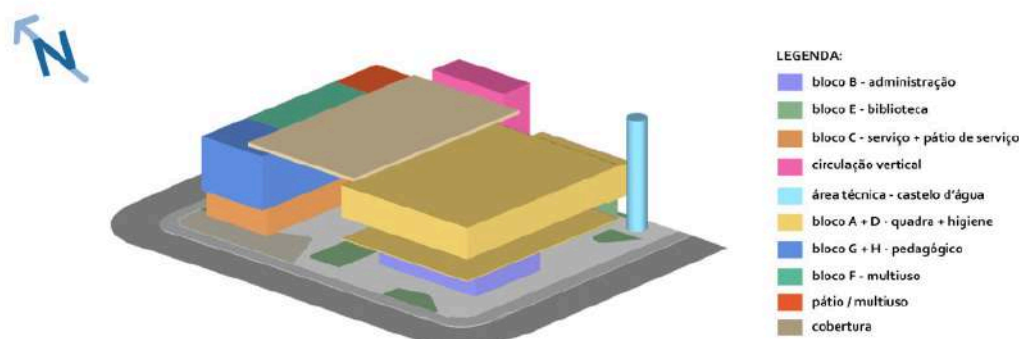
**Figura 14: Diagrama de Setorização - Terceiro Pavimento.**



Fonte: Arquivo Próprio.

- f) Cobertura - No vazio gerado pela implantação das edificações, foi necessária a adição de uma cobertura, especialmente para proteger a rampa e o refeitório. A proposta é que essa cobertura seja descolada das demais edificações, permitindo a entrada de luz e a ventilação natural no pátio central.

**Figura 15: Diagrama de Setorização - Cobertura.**



**Secretaria de Desenvolvimento Urbano com Participação Popular**  
**Subsecretaria de Planejamento Urbano**  
Departamento de Planos e Projetos Integradores  
SEDUPP/SSPU/DPPINT

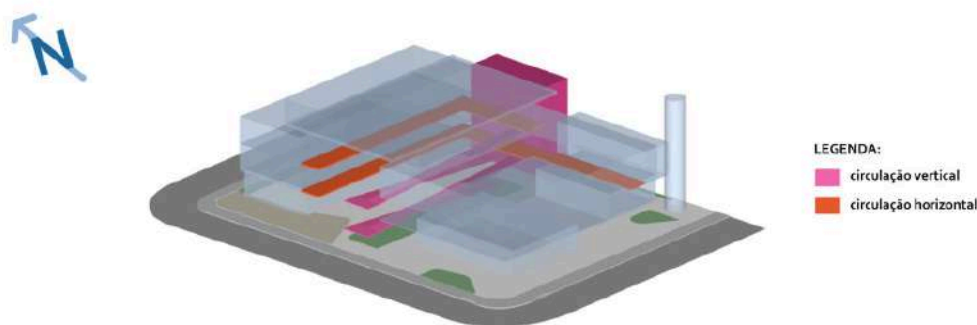
Avenida Brasil, 2001 - 10º andar - Centro - CEP 36010-060 - Tel. (32) 2104-8024 - Juiz de Fora/MG

Fonte: Arquivo Próprio.

- g) Circulações horizontal e vertical - A circulação vertical da edificação foi posicionada de forma central, adotando escada e rampa devido à baixa necessidade de manutenção. A rampa atua como um integrador dos volumes, ao mesmo tempo em que separa o setor das salas de aula (blocos G, H e F - azul e verde) da quadra (bloco A - amarelo), indicando diferentes usos dos espaços e, conseqüentemente, facilitando os ajustes acústicos necessários para o bom desempenho dessas áreas.

Da circulação vertical, partem as circulações horizontais, que dão acesso às salas de aula. Essas circulações foram projetadas com dimensões generosas para possibilitar usos além dos espaços internos e também para facilitar a rota de fuga, além de estarem de acordo com a NBR 9050, proporcionando acessibilidade.

**Figura 16: Diagrama de Setorização - Circulação.**



Fonte: Arquivo Próprio.

## 5. SOLUÇÃO ADOTADA

Os desenhos técnicos do estudo preliminar da adaptação do projeto, nos permitem visualizar a utilização do projeto padrão do FNDE como referência em relação às dimensões e características volumétricas dos blocos, layout, aberturas e à relação entre os blocos modulares (Peças Técnica em ANEXO).

**Secretaria de Desenvolvimento Urbano com Participação Popular**  
**Subsecretaria de Planejamento Urbano**  
Departamento de Planos e Projetos Integradores  
SEDUPP/SSPU/DPPINT

Avenida Brasil, 2001 - 10º andar - Centro - CEP 36010-060 - Tel. (32) 2104-8024 - Juiz de Fora/MG



**Figura 17: Implantação.**



**Fonte: Arquivo Próprio.**

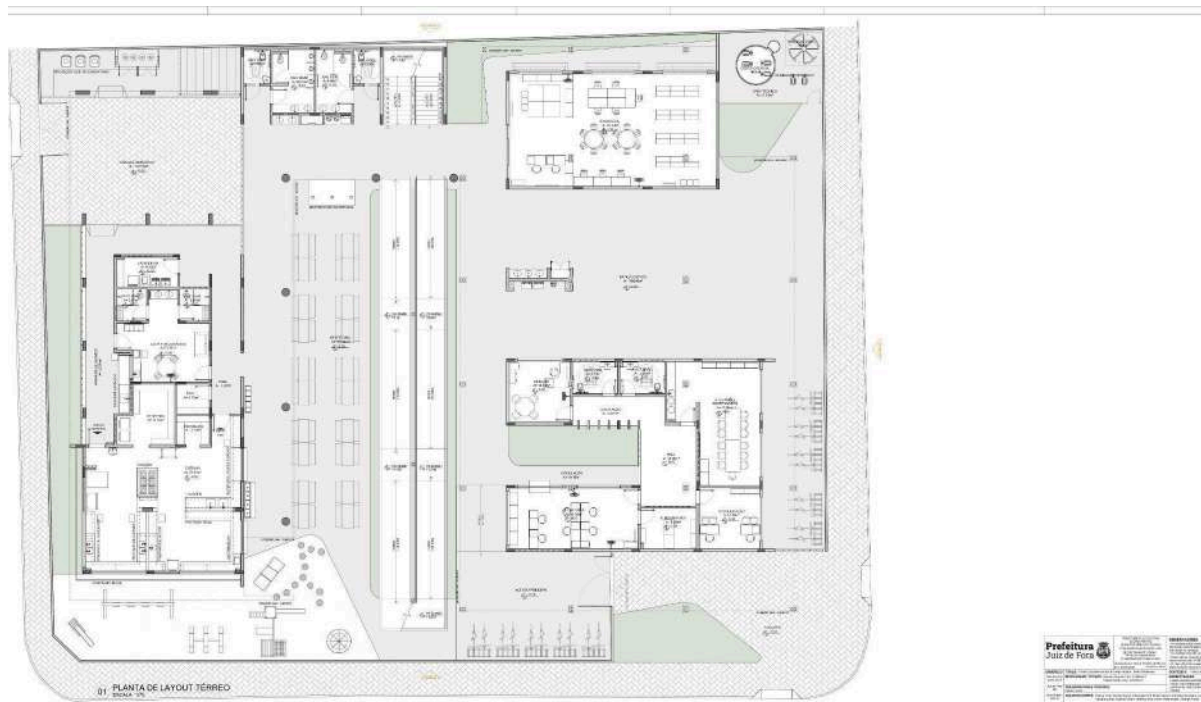
Devido à medida reduzida do terreno em comparação ao projeto padrão do FNDE, não foi possível manter a metragem quadrada de área permeável, resultando em uma taxa de ocupação de 84,41%, com a maior parte do terreno ocupada pela implantação. No entanto, os vazios gerados no primeiro pavimento proporcionam uma maior área para vegetação coberta, mantendo o princípio de relação direta com a natureza.

**Secretaria de Desenvolvimento Urbano com Participação Popular**  
**Subsecretaria de Planejamento Urbano**  
Departamento de Planos e Projetos Integradores  
SEDUPP/SSPU/DPPINT

Avenida Brasil, 2001 - 10º andar - Centro - CEP 36010-060 - Tel. (32) 2104-8024 - Juiz de Fora/MG



**Figura 18: Térreo.**



**Fonte: Arquivo Próprio.**

Na esquina entre a Rua Accácio Alves Alvim e a Rua das Marcassitas encontra-se o acesso de pedestres da Escola de Tempo Integral Marilândia. Imediatamente, os visitantes têm contato com a administração, o pátio e a circulação vertical.

Já a biblioteca, interligada ao pátio, aproveita o recuo do limite do terreno de forma a se apropriar desse espaço, criando uma ambientação interessante para os estudantes. Ao seu lado, está localizada a parte técnica da edificação.

O setor de serviços foi minimamente modificado, com a alteração da lavanderia para permitir o acesso lateral à carga e descarga. Essa modificação delimita o alinhamento do setor de serviços terceirizados e funcionários, liberando o restante da edificação para uso dos estudantes. Em frente à cozinha, o refeitório se apropria de um pátio gerado pela

**Secretaria de Desenvolvimento Urbano com Participação Popular**  
**Subsecretaria de Planejamento Urbano**

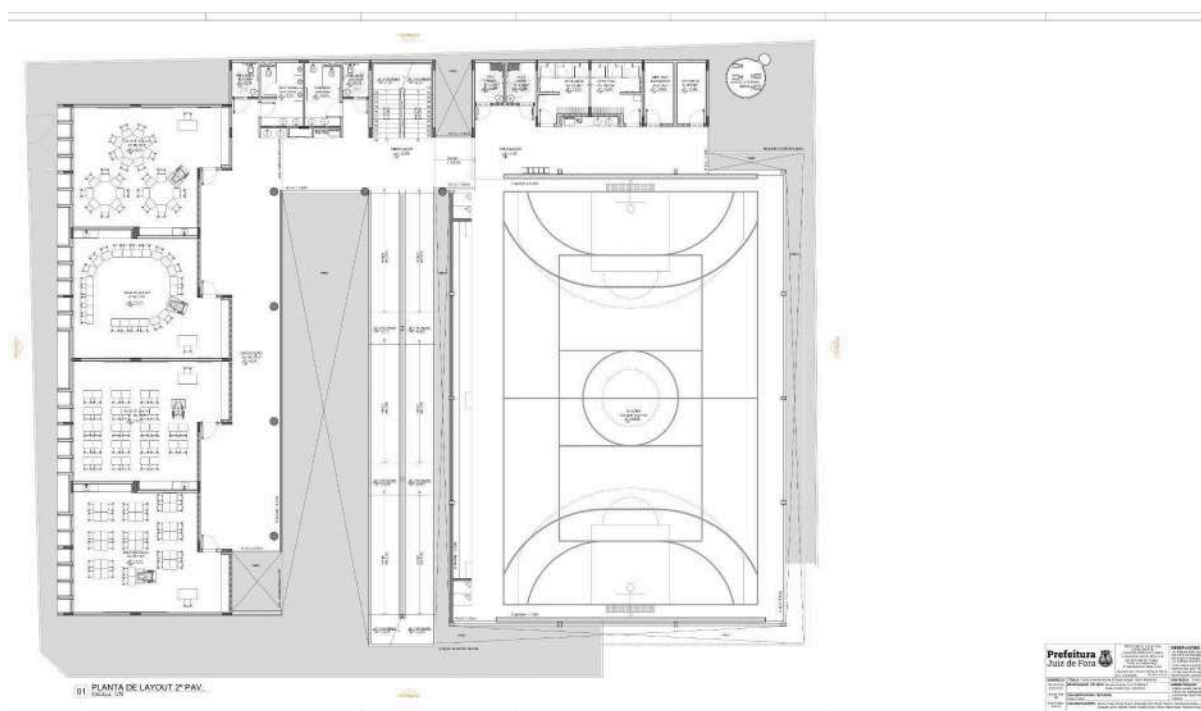
Departamento de Planos e Projetos Integradores  
SEDUPP/SSPU/DPPINT

Avenida Brasil, 2001 - 10º andar - Centro - CEP 36010-060 - Tel. (32) 2104-8024 - Juiz de Fora/MG

implantação, onde também foi instalado o mastro, que ganha protagonismo na perspectiva vista da rua principal.

A circulação vertical tem entrada e saída pelo mesmo ponto em todos os pavimentos, independentemente de ser escada ou rampa, promovendo inclusão e facilitando a rota de fuga. Junto à escada, os sanitários foram modificados para se adaptarem ao novo volume, atendendo a todos os pavimentos. A rampa, juntamente com seu canteiro, ganha destaque no centro do terreno, demarcando e unindo diferentes setores.

**Figura 19: Segundo Pavimento.**



**Fonte: Arquivo Próprio.**

No setor à direita, está localizada a quadra, com vestiários na parte posterior, que foi minimamente modificada para que todos os ambientes possam ser acessados por um único corredor frontal.

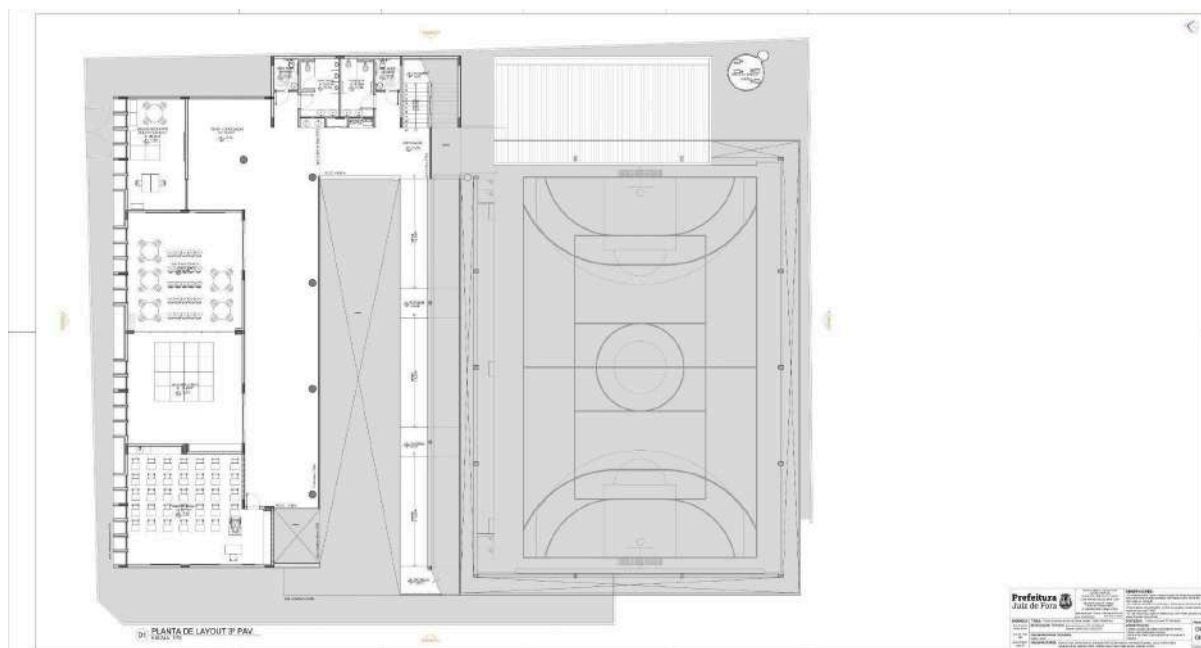
A estrutura da quadra proposta difere do projeto padrão do FNDE devido ao recuo dos pilares em relação ao seu envoltório, composto por telhas perfuradas laranja. Essa modificação permite que os pilares sejam construídos dentro do afastamento permitido, liberando apenas a projeção da cobertura em 1 metro. Esse descolamento entre a estrutura

**Secretaria de Desenvolvimento Urbano com Participação Popular**  
**Subsecretaria de Planejamento Urbano**  
Departamento de Planos e Projetos Integradores  
SEDUPP/SSPU/DPPINT

Avenida Brasil, 2001 - 10º andar - Centro - CEP 36010-060 - Tel. (32) 2104-8024 - Juiz de Fora/MG

e o envoltório torna a volumetria principal do acesso da escola mais interessante, sendo facilmente resolvido com estruturas soldadas nos pilares que se projetam para fora, suportando a carga do balanço da cobertura.

**Figura 20: Terceiro Pavimento.**



**Fonte: Arquivo Próprio.**

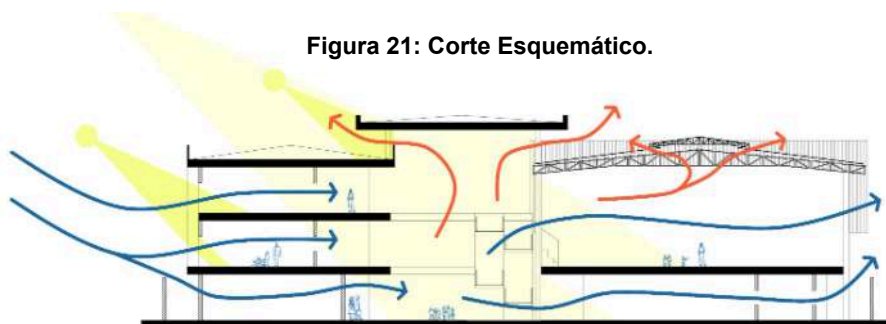
Por fim, no terceiro pavimento, há a continuidade do setor pedagógico e multiuso, com circulação horizontal mais generosa e abertura para um pátio coberto.

Considerando a ocupação do terreno, utilizamos como soluções voltadas para o conforto térmico da edificação o uso das três principais coberturas em diferentes níveis, que propiciam a saída do ar quente (representado em vermelho). As esquadrias principais das salas de aula estão voltadas para a fachada, e a implantação gerou um pátio central, permitindo que ambas se tornem grandes fontes de entrada do ar frio (representado em azul). No que diz respeito à iluminação, ocorre o mesmo, garantindo que todos os ambientes sejam banhados por luz natural.

**Secretaria de Desenvolvimento Urbano com Participação Popular**  
**Subsecretaria de Planejamento Urbano**  
Departamento de Planos e Projetos Integradores  
SEDUPP/SSPU/DPPINT

Avenida Brasil, 2001 - 10º andar - Centro - CEP 36010-060 - Tel. (32) 2104-8024 - Juiz de Fora/MG

Figura 21: Corte Esquemático.



Fonte: Arquivo Próprio.

## 6. COMPARATIVO DE DADOS

A partir da comparação dos dados levantados nos estudos de análise de ambos os projetos de implantação, é possível observar que, devido à menor metragem quadrada do projeto realizado pelo Departamento de Planos e Projetos Integradores da Prefeitura de Juiz de Fora (SEPUR/DPPINT/PJF), este possui uma maior taxa de ocupação.

Já a área ocupada segue proporcionalmente às dimensões do terreno, e as metragens quadradas acrescidas à área construída devem-se à adequação arquitetônica das modulações à implantação no terreno, conforme demonstrado nas tabelas abaixo.

Figura 22: Quadro de áreas.

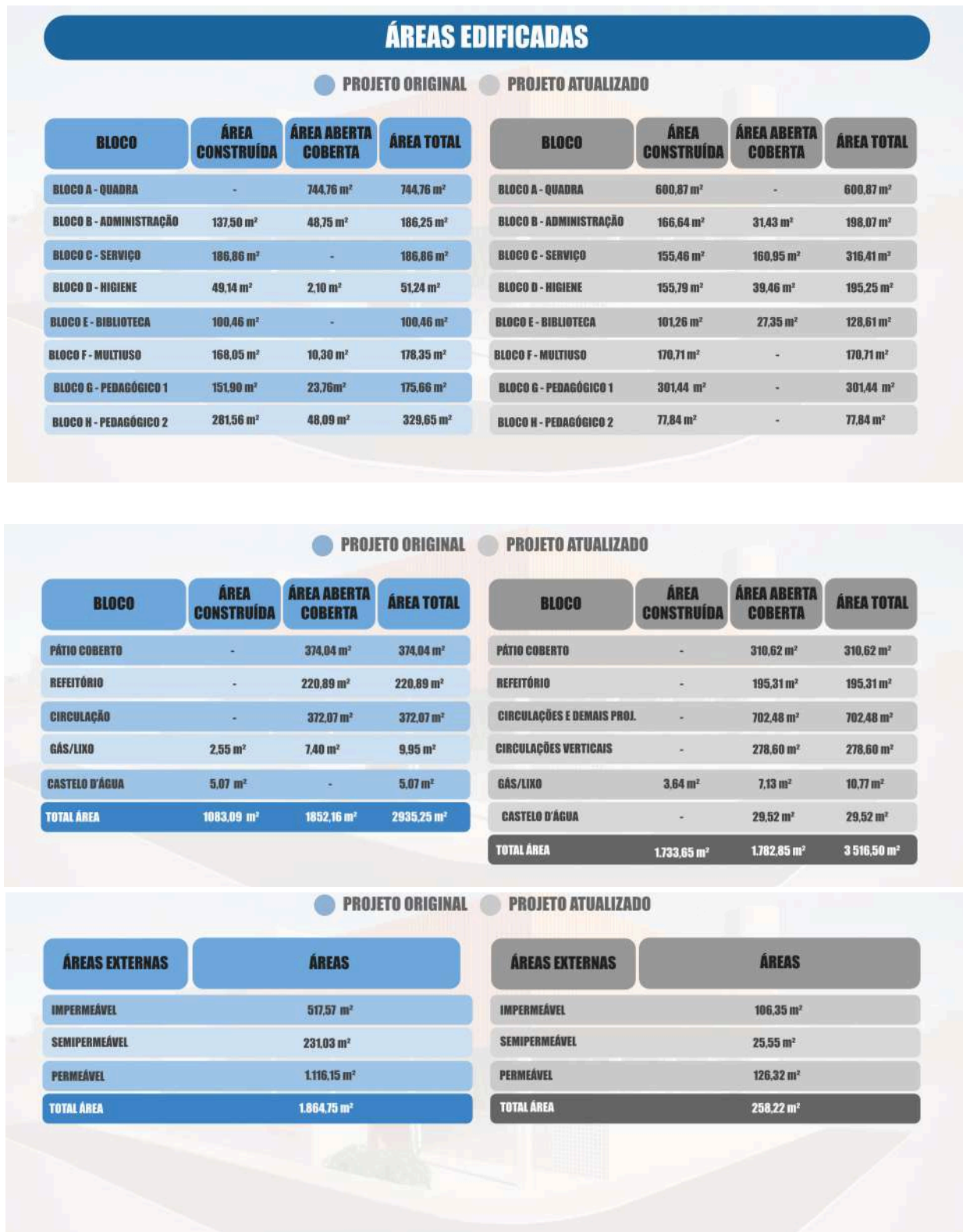


Fonte: Arquivo Próprio.

**Secretaria de Desenvolvimento Urbano com Participação Popular**  
**Subsecretaria de Planejamento Urbano**  
Departamento de Planos e Projetos Integradores  
SEDUPP/SSPU/DPPINT

Avenida Brasil, 2001 - 10º andar - Centro - CEP 36010-060 - Tel. (32) 2104-8024 - Juiz de Fora/MG

Figura 23: Quadro de áreas.



## 7. PROPOSTA VOLUMÉTRICA

Secretaria de Desenvolvimento Urbano com Participação Popular  
Subsecretaria de Planejamento Urbano  
Departamento de Planos e Projetos Integradores  
SEDUPP/SSPU/DPPINT

Avenida Brasil, 2001 - 10º andar - Centro - CEP 36010-060 - Tel. (32) 2104-8024 - Juiz de Fora/MG



Como continuidade do estudo, foi gerada uma maquete digital que demonstra o resultado das soluções adotadas, comprovando que o projeto não apenas se adequa técnica e funcionalmente, mas também formalmente, preservando a identidade visual padrão da escola do FNDE.

**Figura 24: Vista Acesso Principal.**



**Fonte: Arquivo Próprio.**

**Secretaria de Desenvolvimento Urbano com Participação Popular**  
**Subsecretaria de Planejamento Urbano**  
Departamento de Planos e Projetos Integradores  
SEDUPP/SSPU/DPPINT

Avenida Brasil, 2001 - 10º andar - Centro - CEP 36010-060 - Tel. (32) 2104-8024 - Juiz de Fora/MG



**Figura 25: Fachada Principal.**



**Figura 26: Perspectiva Geral.**



**Fonte: Arquivo Próprio.**

**Secretaria de Desenvolvimento Urbano com Participação Popular**  
**Subsecretaria de Planejamento Urbano**  
Departamento de Planos e Projetos Integradores  
SEDUPP/SSPU/DPPINT

Avenida Brasil, 2001 - 10º andar - Centro - CEP 36010-060 - Tel. (32) 2104-8024 - Juiz de Fora/MG

**Figura 27: Fachada Rua Marcassitas.**



**Fonte: Arquivo Próprio.**

**Figura 28: Fachada Rua das Cássias.**



**Fonte: Arquivo Próprio.**

**Secretaria de Desenvolvimento Urbano com Participação Popular**  
**Subsecretaria de Planejamento Urbano**  
Departamento de Planos e Projetos Integradores  
SEDUPP/SSPU/DPPINT

Avenida Brasil, 2001 - 10º andar - Centro - CEP 36010-060 - Tel. (32) 2104-8024 - Juiz de Fora/MG



**Figura 29: Vista Acesso Principal.**



**Fonte: Arquivo Próprio.**

**Figura 30: Vista Rampa.**



**Fonte: Arquivo Próprio.**

**Secretaria de Desenvolvimento Urbano com Participação Popular**  
**Subsecretaria de Planejamento Urbano**  
Departamento de Planos e Projetos Integradores  
SEDUPP/SSPU/DPPINT

Avenida Brasil, 2001 - 10º andar - Centro - CEP 36010-060 - Tel. (32) 2104-8024 - Juiz de Fora/MG

**Figura 31: Vista Circulação Segundo Pavimento.**



**Fonte: Arquivo Próprio.**

**Figura 32: Vista Pátio Coberto .**



**Fonte: Arquivo Próprio.**

**Secretaria de Desenvolvimento Urbano com Participação Popular**  
**Subsecretaria de Planejamento Urbano**  
Departamento de Planos e Projetos Integradores  
SEDUPP/SSPU/DPPINT

Avenida Brasil, 2001 - 10º andar - Centro - CEP 36010-060 - Tel. (32) 2104-8024 - Juiz de Fora/MG



**Figura 33: Vista Quadra Poliesportiva.**



**Fonte: Arquivo Próprio.**

**Figura 34: Vista Pátio / Refeitório / Circulações Horizontais e Verticais.**



**Fonte: Arquivo Próprio.**

**Secretaria de Desenvolvimento Urbano com Participação Popular**  
**Subsecretaria de Planejamento Urbano**  
Departamento de Planos e Projetos Integradores  
SEDUPP/SSPU/DPPINT

Avenida Brasil, 2001 - 10º andar - Centro - CEP 36010-060 - Tel. (32) 2104-8024 - Juiz de Fora/MG

## **8. CONCLUSÃO**

Tendo em consideração a necessidade de uma Escola de Tempo Integral no Bairro Marilândia, em razão da demanda existente e da comprovação de uma adequação satisfatória ao projeto modular “tipologia 5 salas” do Fundo Nacional de Desenvolvimento da Educação (FNDE), conclui-se que, mesmo com as modificações necessárias na estrutura para três pavimentos, as pequenas alterações nos blocos modulares, a reformulação dos sanitários e a adição da rampa, os demais critérios foram mantidos e otimizados. Cabe ressaltar que este é apenas um estudo preliminar de implantação, realizado para demonstrar a viabilidade da implementação do projeto padrão do FNDE no lote aprovado. No momento, estamos confeccionando as peças técnicas necessárias para um projeto arquitetônico, realizando a verificação de todas as normativas necessárias e incluindo especificações e detalhamentos dos equipamentos.

**Secretaria de Desenvolvimento Urbano com Participação Popular**  
**Subsecretaria de Planejamento Urbano**  
Departamento de Planos e Projetos Integradores  
SEDUPP/SSPU/DPPINT

Avenida Brasil, 2001 - 10º andar - Centro - CEP 36010-060 - Tel. (32) 2104-8024 - Juiz de Fora/MG





## VERIFICAÇÃO DAS ASSINATURAS



Código para verificação: 176B-0BA3-CACA-1003

Este documento foi assinado digitalmente pelos seguintes signatários nas datas indicadas:



MARIANA PINTO GUEDES (CPF 119.XXX.XXX-30) em 05/05/2025 16:51:15 GMT-03:00

Papel: Parte

Emitido por: Sub-Autoridade Certificadora 1Doc (Assinatura 1Doc)



NAIARA VALERIA BARBOSA CORREA (CPF 108.XXX.XXX-10) em 05/05/2025 16:53:18 GMT-03:00

Papel: Parte

Emitido por: Sub-Autoridade Certificadora 1Doc (Assinatura 1Doc)

Para verificar a validade das assinaturas, acesse a Central de Verificação por meio do link:

<https://juizdefora.1doc.com.br/verificacao/176B-0BA3-CACA-1003>